

Breville®

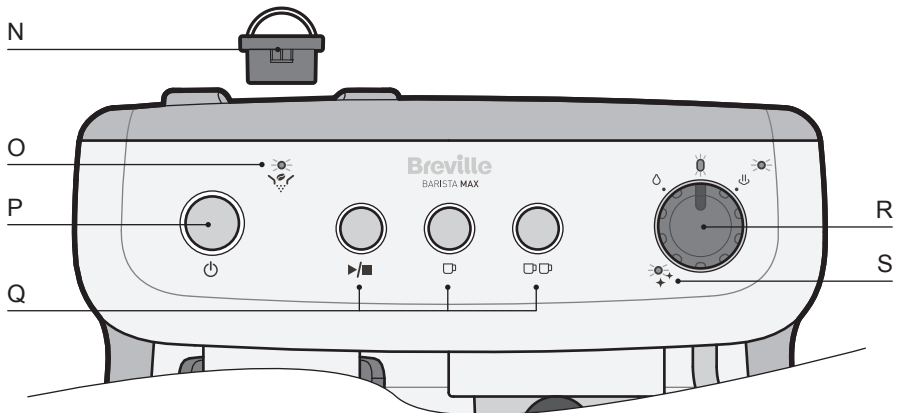
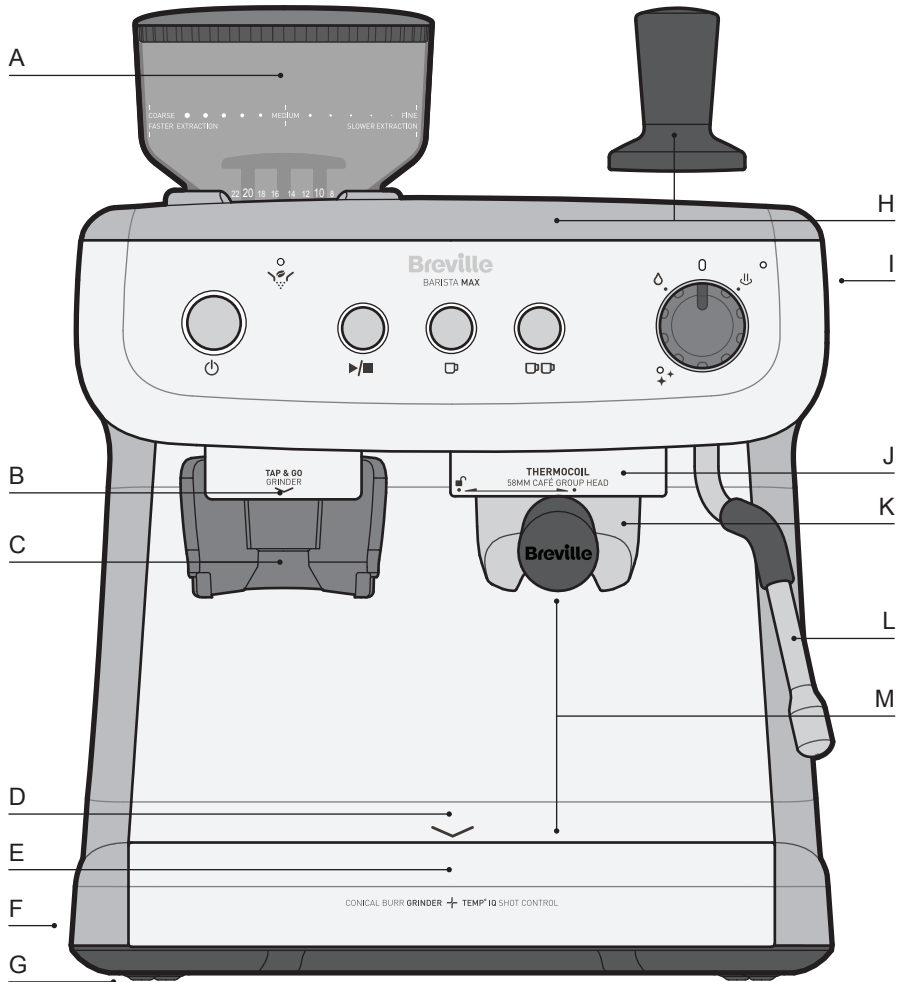
Turn **on** your creativity®



Breville Barista Max Zařízení na přípravu espressa s integrovaným mlýnkem

VCF126X

CZ	Uživatelská příručka	4
FR	Instructions	33
PL	Instrukcja użytkowania	67
DE	Bedienungsanleitung	103
NL	Gebruiksaanwijzing	135
SV	Bruksanvisning	171
ES	Instrucciones de uso	201
RO	Instrucțiuni de utilizare	237



BEZPEČNOSTNÍ OPATŘENÍ OD SPOLEČNOSTI BREVILLE

BEZPEČNOSTNÍ OPATŘENÍ PRO VAŠE ZAŘÍZENÍ NA PŘÍPRAVU ESPRESSA ZNAČKY BREVILLE

- Všechny pokyny, které jste obdrželi se spotřebičem, si pozorně přečtěte a uschovejte.
- Během extrakce espressa nebo vydávání vody nevytahujte páku ze spařovací hlavy, jelikož je spotřebič pod tlakem. Vytažení páky během kterékoli z těchto operací může vést k opaření nebo zranění.
- Tryska na páru a horkou vodu je při šlehání mléka a vydávání horké vody velmi horká. Při kontaktu s ní se můžete popálit, proto se vyhněte přímému kontaktu s tryskou.
- Jestliže se během přípravy kávy vyskytne nějaký problém nebo hodláte zařízení na přípravu espressa vyčistit, vždy předtím odpojte kabel ze síťové zásuvky.
- Nedávejte ruce přímo pod páru, proud horké vody ani pod spařovací hlavu, protože by mohlo dojít k opaření nebo zranění.
- Je-li spotřebič v provozu, mohou se přístupné povrchy výrazně zahřívat.

I po použití spotřebiče může být topný prvek stále horký vlivem zbytkového tepla.

- Nepoužívejte spotřebič k jinému než stanovenému účelu. V případě nesprávného použití může dojít ke zranění.
- Spotřebič, napájecí kabel ani zástrčku nikdy neponořujte do vody ani jiné kapaliny. Těchto 10 součástí umývejte teplou vodou a jemným čisticím prostředkem: konvička na mléko, mřížka odkapávací misky, sítko pro jeden nebo dva šálky, páka/portafiltr, odkapávací miska, tamper, horní mlecí kámen, zásobník na kávová zrna a zásobník na vodu. Před výměnou každou z těchto součástí důkladně opláchněte a osušte. Otřete parní trysku vlhkou utěrkou. Podrobnosti viz část Péče a čištění.
- Tento spotřebič je určen pro použití v domácnosti a podobných prostředích, jako jsou kuchyňky pro zaměstnance, kanceláře a pracoviště; hospodářské budovy; pro klienty v hotelech, motelech a menších rezidenčních budovách; v penzionech.
- Tento spotřebič mohou používat děti starší 8 let, osoby s tělesným, sensorickým a mentálním

hendikepem a nezkušení uživatelé za předpokladu, že budou pod dohledem kompetentní osoby nebo poučení o bezpečném použití spotřebiče a rizicích souvisejících s jeho používáním a že tomuto poučení porozumí. Čištění a údržbu smí provádět pouze děti starší 8 let, a to jen pod dohledem. Zařízení i napájecí kabel uchovávejte mimo dosah dětí mladších 8 let. Děti si nesmí se zařízením hrát.

- Postavte spotřebič na plochý a rovný povrch.
- Nezapínejte spotřebič, je-li zásobník na vodu prázdný. Zásobník na vodu naplňujte pouze čistou a studenou vodou. Nepřepĺňujte zásobník nad značku 2 litrů.
- Zabraňte kontaktu napájecího kabelu s horkými částmi zařízení na přípravu espressa, včetně plochy na nahřívání šálků a trysky na páru a horkou vodu.
- Nepoužívejte spotřebič, jestliže je poškozený kabel nebo zástrčka, ani v případě, že je jakkoli poškozený samotný spotřebič. Jestliže dojde k poškození napájecího kabelu, musí opravu či výměnu zajistit výrobce nebo jeho servisní technik, případně osoba

s odpovídající kvalifikací. Předejdete tak nebezpečí poranění.

- Nikdy nepoužívejte tento spotřebič v kombinaci s externím časovačem nebo samostatným systémem dálkového ovládání.

Společnost Breville při návrhu a výrobě spotřebičů klade velký důraz na bezpečnost. Je však nezbytné, aby také uživatel elektrického produktu postupoval s náležitou opatrností. Pro bezpečné používání elektrického spotřebiče je nezbytné dodržovat bezpečnostní opatření, mezi která patří:

- Před připojením nebo odpojením zástrčky vždy vypněte vypínač na síťové zásuvce. Při odpojování spotřebiče ze zásuvky uchopte zástrčku, netahejte za kabel.
- Před čištěním nebo v případě, že spotřebič nepoužíváte, vypněte napájení a odpojte kabel ze zásuvky.
- Spotřebič připojujte pouze k zásuvce, která má stejné elektrické napětí, jaké je vyznačeno na spotřebiči (pouze střídavý proud).
- Během používání nikdy nenechávejte spotřebič bez dozoru.
- Nepoužívejte spotřebič k jinému než stanovenému účelu.

- **Neumist'ujte spotřebič na horké plynové či elektrické topné těleso nebo na vyhřátou troubu ani do jejich blízkosti.**
- **Neumist'ujte spotřebič na žádný jiný spotřebič.**
- **Napájecí kabel nenechávejte viset přes okraj stolu nebo pracovní desky ani ho nenechejte dotýkat se horkých ploch.**

V případě jakýchkoli pochybností ohledně výkonu a používání vašeho spotřebiče prosím navštivte webové stránky společnosti Breville nebo se obraťte na zákaznický servis společnosti Breville – podrobnosti na zadní straně. Ujistěte se, že všem uvedeným bezpečnostním opatřením rozumíte.

Nepoužívejte žádné příslušenství, které není doporučeno výrobcem spotřebiče, protože by mohlo dojít ke zranění nebo k poškození spotřebiče.

POPIS VAŠEHO ZAŘÍZENÍ BREVILLE BARISTA MAX

A. Odnímatelný zásobník na kávová zrna

Odnímatelný zásobník na kávová zrna s kapacitou 250 g umožňuje 30stupňové nastavení hrubosti mletí. Chcete-li upravit hrubost mletí a tím i chuť výsledného espressa, otáčejte zásobníkem od „coarse“ (hrubé) směrem k „fine“ (jemné).

B. Osvětlený vývod mlýnku

Při zahájení mletí se zapne LED osvětlení. Mletá káva je při vydávání do sítka osvětlena. Po dokončení mletí se osvětlení automaticky vypne.

C. Držák pro mletí s funkcí Tap & Go™

Jedinečný držák pro mletí s funkcí Tap & Go™ umožňuje zasunout páku se sítkem a spustit mlýnek jen jednou rukou. Budete tak mít lepší kontrolu nad množstvím mleté kávy vydávané přímo do sítka.

D. Prostor po uložení příslušenství

Špendlík na
čištění
parní trysky



Špendlík na
čištění
sítka s
dvojitým dnem

Pomůcka na čištění



Čistící disk

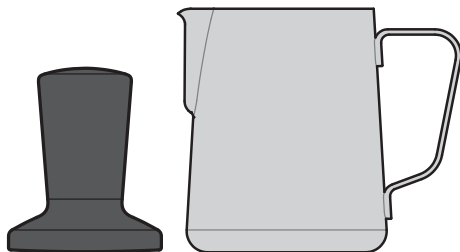


Čistící kartáček

Prostor za odkapávací miskou určený k uložení sítka pro jeden nebo dva šálky, čistícího disku, čistícího kartáčku a pomůcky na čištění.

E. Odnímatelná odkapávací miska, mřížka a zásobník na spadanou kávu

Obsahuje indikátor naplnění, který skrz mřížku z nerezové oceli ukáže, že je miska plná a je třeba ji vyliť.



58mm tamper 460ml konvička na mléko

V odkapávací misce je umístěn zásobník na zachytávání přebytečné nebo spadané mleté kávy, který udržuje zbytky mimo vodu v odkapávací misce. Zásobník na spadanou kávu stačí podle potřeby jednoduše vysypat.

F. Úložný prostor pro kabel

Slouží k pohodlnému uschování přebytečného kabelu, aby byla pracovní plocha čistá a uklizená.

G. Protiskluzové podložky

Silikonové protiskluzové podložky zajišťují, že Barista Max při provozu zůstane na pracovní desce stabilní.

H. Plocha pro nahřívání šálků a prostor pro tamper

Umožňuje nahřát šálky a skleničky, což je pro zachování aroma a bohaté a sladké chuti skutečného espressa nezbytné. Nahoře na ploše pro nahřívání šálků je prostor pro pohodlné uložení tamperu.

I. Odnímatelný zásobník na vodu s kapacitou 2,8 l

Zatlačte víko směrem dozadu a naplňte zásobník studenou vodou nebo vyjměte zásobník tak, že otevřete víko nahoru a uchopíte zásobník za madlo umístěné uvnitř.

POPIS VAŠEHO ZAŘÍZENÍ BREVILLE BARISTA MAX

J. Spařovací hlava – profesionální velikost 58 mm

Větší rozměr hlavy umožňuje rovnoměrnější extrakci upěchované kávy.

K. Páka/Portafiltr – profesionální velikost 58 mm

Větší rozměr zajišťuje rovnoměrnější rozložení mleté kávy a snadnější pěchování.

L. Tryska na páru a výdej horké vody

Kloubové uchycení a silikonová krytka umožňují snadné polohování trysky bez rizika spálených prstů.


M. Extra vysoký prostor


Vysoký prostor 105 mm pro snadnou extrakci kávy přímo do vysokých šálek a sklenic.


N. Odnímatelný horní mlecí kámen

Horní mlecí kámen lze pro účely čištění snadno vyjmout.

O. Kontrolka mlýnku

 Je-li mlýnek připraven k provozu, svítí bíle.

 Jestliže kontrolka bíle bliká, znamená to, že zásobník není správně usazen.

 Jestliže svítí červeně, motor mlýnku je v nouzovém režimu.

P. ☺ Hlavní vypínač

Stiskem tlačítka zařízení zapnete. Podsvícení kolem tlačítka ☺ bude pulzovat, zatímco se zařízení zahřívá. Jakmile bude zařízení připraveno k použití, podsvícení kolem tlačítka ☺ bude trvale svítit. Zařízení po 20 minutách nečinnosti automaticky přejde do režimu spánku a podsvícení kolem tlačítka ☺ zhasne.

Q. Tlačítka pro extrakci espressa Tlačítko ▶/■

Slouží k výběru objemu kávy nad rámec předprogramovaného množství pro 1 a 2 šálky.

Stiskem tlačítka zahájíte extrakci, při dosažení požadovaného objemu extrakci opětovným stiskem tlačítka ukončíte.

Extrakce se automaticky zastaví po vydání 200 ml.

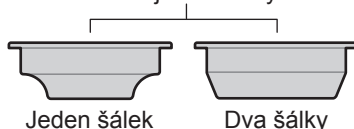
Tlačítko pro JEDEN ŠÁLEK

Vydá 1 porci espressa – 30 ml, pak se automaticky zastaví.

Tlačítko pro DVA ŠÁLKY


Vydá 2 porce espressa – 60 ml, pak se automaticky zastaví.

58mm sítko s jednoduchým dnem




R. Kontrolky a funkce otočného ovladače

 **Kontrolka otočného ovladače**
Trvale svítí, když je zařízení připraveno k provozu.

 Bliká, když je nutné otočný ovladač vrátit do svislé polohy.

Kontrolka páry

Trvale svítí, když je pára připravena.

 Bliká, když se pára nahřívá nebo když se voda ochlazuje (průplach) na teplotu pro přípravu espressa.

Pára


Slouží k nahřívání a našlehání mléka.

Horká voda

Vydá 200 ml horké vody a pak se automaticky zastaví.

Vhodné při přípravě černé kávy, americana, horkých nápojů jako např. čaje či instantních polévek a pro nahřívání šálek před přípravou espressa.

S. Kontrolka čištění

 Svítí trvale modře, když je nutné provést čisticí cyklus pro vyčištění spařovací hlavy a sprchy.

DALŠÍ PODROBNOSTI O VAŠEM ZAŘÍZENÍ BREVILLE BARISTA MAX

Temp° IQ Shot Control™

Optimální teplota

Temp° IQ Shot Control™ je exkluzivní technologie vyvinutá společností Breville pro zařízení Barista Max. Jedná se o 3fázový systém, který zaručuje přesnou a stabilní teplotu vody, která je pro přípravu skvělé kávy při každém použití zásadní.

- **Termoblok**

Termoblok zajišťuje rychlé nahlřátí a přesnou teplotu vody pro extrakci espressa a napěnění mléka. V zájmu rychlosti a efektivity se nahlřívá vždy pouze požadované množství vody. Termoblok ohřívá vodu tak, aby voda používaná k extrakci espressa měla přesně 92 °C, protože jen v tom případě dojde k optimální extrakci olejů z mleté kávy. Nižší nebo vyšší teplota by se projevila spálenou/hořkou chutí nebo vodnatou a podextrahovanou kávou.

- **Vypělý PID ovladač**

PID monitoruje a řídí termoblok a zajišťuje, že voda k extrakci kávy má pokaždé přesnou teplotu.

- **Jemné předspaření**

Před zahájením samotné extrakce prochází káva nízkotlakým předspařením, což pomáhá uvolnit bohatší chuť a aroma espressa.

58mm

spařovací hlava a páka

Extrakce maxima chuti

Spařovací hlava i páka mají profesionální rozměr 58 mm, stejně jako v dobré kavárně.

- Větší rozměr zajišťuje rovnoměrnější rozložení mleté kávy v sítku. Káva se snadněji plní do sítka, pěčuje i vyklepává.
- 58mm portafiltr umožňuje rovnoměrnější extrakci a přispívá k bohatší chuti kávy.



Integrovaný mlýnek

Tap&Go™

Snadno použitelný mlýnek s dávkováním podle potřeby



- **Technologie Tap&Go™**

Díky technologii Tap&Go™ od společnosti Breville lze snadno získat mletou kávu podle potřeby. Káva se jediným dotykem namele přímo do páky. Stačí jemným stlačením páky dolů aktivovat mlýnek.

- **Mlýnek s kónickými kameny**

Integrovaný mlýnek zaručuje dokonalé mletí. Kónické mlecí kameny z tvrzené oceli dosahují konzistentních výsledků mletí. Při jejich pomalém otáčení vzniká menší tření a nedochází k nadměrnému zahřívání kávy.

- **Zásobník na kávová zrna**

Zásobník na kávu s kapacitou 250 g je vybaven spodním uzávěrem, který zabraňuje vysypání kávových zrn při odejmutí zásobníku. Integrovaný mlýnek se postará o kvalitní namletí zrnkové kávy.

Automatické i programovatelné nastavení objemu extrahované kávy



Vždy to správné množství espressa

- Funkce Auto Shot představuje nejjednodušší způsob, jak si dopřát skvělé espresso. Stiskněte tlačítko se symbolem JEDNOHO nebo DVOU šálek a do šálku vyteče přednastavený objem kávy pro příslušný počet šálek.
- Všechna tlačítka extrakce lze naprogramovat tak, aby vydávala vámi vybraný objem kávy.

Nastavitelná teplota extrakce



Teplota podle vašich představ

- Zařízení Barista Max umožňuje změnit teplotu vody z doporučených 92 °C (v krocích po 2 °C) tak, aby odpovídala vašim požadavkům.

PŘED PRVNÍM POUŽITÍM ZAŘÍZENÍ BREVILLE BARISTA MAX

Krok 1. Odstraňte obalové materiály

- Zkontrolujte, že jste odstranili veškeré obalové materiály.

Důležité: Vytáhněte červenou zátku umístěnou na spodní straně zásobníku na vodu.

Krok 2. Správně umístěte zařízení

- Umístěte zařízení na suchý, stabilní a rovný povrch pracovní desky.

Krok 3. Umyjte a osušte součásti zařízení

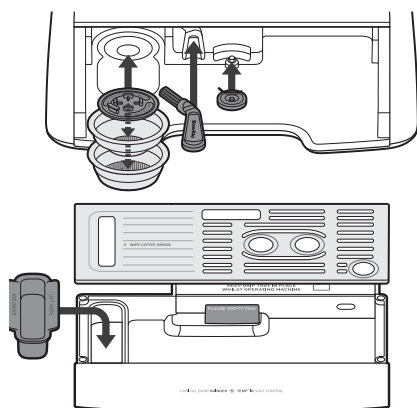
- Napájecí kabel ani zástrčku nikdy neponořujte do vody ani jiné kapaliny. Níže uvedené součásti opláchněte teplou vodou a umyjte je jemným čisticím prostředkem:

Nerezová konvíčka na mléko
Nerezové sítko pro 1 šálek
Nerezové sítko pro 2 šálky
Horní mlecí kámen z tvrzené oceli
Zásobník na vodu
Páka
Zásobník na kávová zrna
Tamper

- Opláchněte a nechteje důkladně oschnout.

Krok 4. Uložte příslušenství

- Uložte příslušenství do vyhrazeného prostoru za odkapávací miskou (čisticí kartáček a pomůcka na čištění). V levé části tohoto prostoru je místo pro čisticí disk a sítko pro 1 nebo 2 šálky.

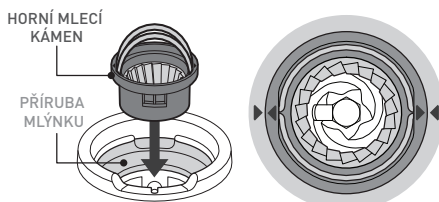


- Do levé části odkapávací misky vložte zásobník na spadanou kávu.
- Umístěte tamper do prohlubně na ploše pro nahřívání šálků.

Krok 5. Sestavte mlýnek

• Odnímatelný horní mlecí kámen

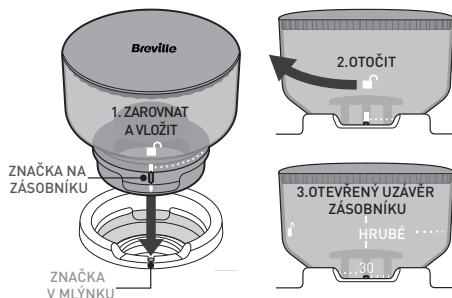
- Vložte horní mlecí kámen do příruby mlýnku.
- Šipky na horním mlecím kameni musí být zarovnaný se šípkami na přírubě.
- Při správném usazení je horní mlecí kámen zcela zarovnan s přírubou mlýnku.



- Sklopte drátěné úchytky každou na jednu stranu.

• Odnímatelný zásobník na kávová zrna

- Zarovnejte značku na zásobníku s červenou značkou v mlýnku.
- Vložte zásobník na kávová zrna do příruby mlýnku.
- Zlehka ho zatlačte dolů a otočením ručiček zásobník zajistěte.
- Tím se otevře spodní uzávěr zásobníku (a uvolní se kávová zrna do mlýnku). Při nastavení hrubosti mletí na 30 je uzávěr zásobníku zcela otevřen.



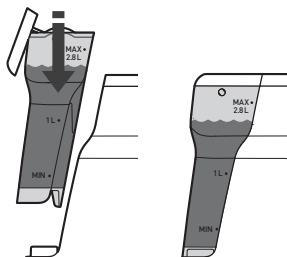
PŘED PRVNÍM POUŽITÍM ZAŘÍZENÍ BREVILLE BARISTA MAX

- Otáčením zásobníku ve směru hodinových ručiček upravíte hrubost mletí.
- Pro extrakci espressa doporučujeme začít na hrubosti mletí nastavené na 20.
- Nasypte do zásobníku čerstvě upražená kávová zrna.

Krok 6. Příprava zařízení k naplnění vodou

Důležité: Tento krok je nezbytně nutné provést před prvním použitím.

- **Naplňte zásobník na vodu**
 - Odklopte víko a pomocí madla zvedněte zásobník.
 - Naplňte jej studenou vodou z kohoutku.
 - Vložte zásobník na vodu zpět na místo a zaklopte víko.



Poznámka: Zkontrolujte, že je zásobník čistý a neobsahuje žádné nečistoty. Drobné nečistoty by mohly zablokovat průtok vody.

• Napájení

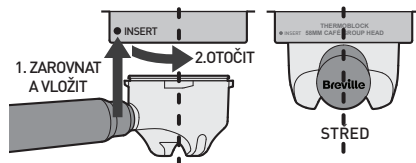
- Zkontrolujte, že OTOČNÝ OVLADAČ pro výdej páry ☹ a horké vody ☺ je ve svislé poloze.
- Připojte zástrčku do elektrické zásuvky s napětím 230–240 V (střídavý proud) a zapněte napájení.
- Stisknutím tlačítka ☹ zapněte zařízení.
- Podsvícení kolem tlačítka ☹ se rozsvítí a bude pulzovat, což značí, že se nahřívá termoblok.
- KONTROLKA MLÝNKU bude hned po zapnutí zařízení trvale svítit.

- Jakmile se rozsvítí podsvícení kolem tlačítka ☹ a tlačítek extrakce a kontrolka otočného ovladače, zařízení je připraveno k provozu.



• Vložte páku

- Vložte do páky sítko pro dva šálky.
- Zarovnejte páku se značkou „INSERT“ umístěnou vlevo na spařovací hlavě.
- Vložte vodorovně umístěnou páku do spařovací hlavy a otočte ji směrem doprava tak, aby byla zajištěna ve středové pozici.



Poznámka: Při zajišťování páky otáčením můžete zpočátku cítit mírný odpor.

Krok 7. Naplňte zařízení na přípravu espressa vodou

- Stiskněte tlačítka ☹☹ a ze spařovací hlavy by měla začít vytékat voda.
- Nechejte vodu vytékat, dokud se nezastaví.
- Zařízení poté přejde zpět do POHOTOVOSTNÍHO režimu.

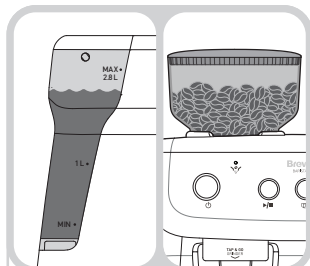
Poznámka: Během prvních několika sekund bude čerpadlo o něco hlasitější než obvykle, protože bude čerpat vodu do zařízení.

- Umístěte parní trysku nad odkapávací misku.
- Nastavte OTOČNÝ OVLADAČ na ☺.
- Nechejte protékat vodu po dobu 20 sekund.
- Vraťte OTOČNÝ OVLADAČ do svislé pozice.

- Zařízení poté přejde zpět do POHOTOVOSTNÍHO režimu.
- Nyní lze zařízení na přípravu espressa zcela naplnit.
- Umyjte páku a sítko teplou vodou a před přípravou první kávy je osušte.
- Jestliže ze spařovací hlavy nebo z parní trysky nevytéká voda, zopakujte krok 7.
- Jestliže voda ani potom nevytéká, obraťte se na zákaznický servis společnosti Breville. Kontaktní údaje naleznete na zadní straně.

BREVILLE BARISTA MAX – PRŮVODCE PŘÍPRAVOU KÁVY

1. Zkontrolujte vodu a kávová zrna

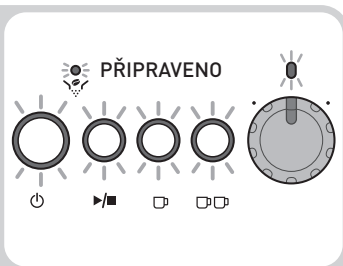


Tip od baristy: Příprava toho nejlepšího espressa vyžaduje použití filtrované vody a čerstvě upražených kávových zrn.

2. Zapněte zařízení

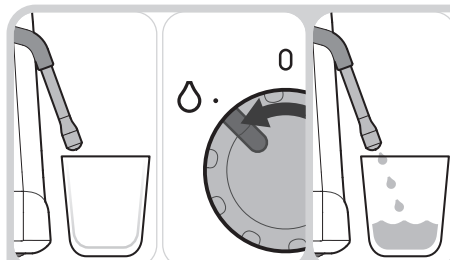


Stiskněte VYPÍNAČ, podsvícení kolem tlačítka bude pulzovat = zařízení se nahřívá. KONTROLKA MLÝNKU trvale svítí = mlýnek je připraven k použití.



Podsvícení kolem vypínače a tlačítek extrakce a kontrolka otočného ovladače trvale svítí = zařízení na přípravu espressa je připraveno k použití.

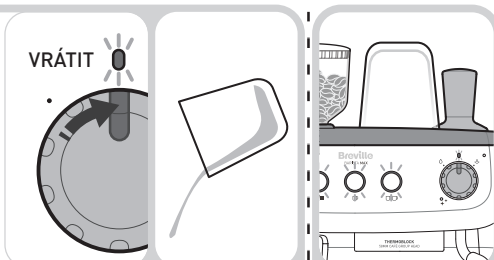
3. Nahřejte šálek pomocí horké vody



Položte šálek na pracovní desku a umístěte nad něj parní trysku. Nastavte OTOČNÝ OVLADAČ na výdej horké vody.

Naplňte šálek do 1/4 horkou vodou. Vraťte OTOČNÝ OVLADAČ do svislé pozice.

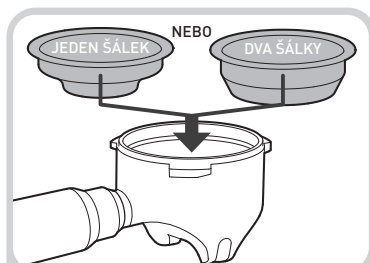
NEBO pomocí plochy na nahřívání šálků



Vodu po 20–30 sekundách vylijte.

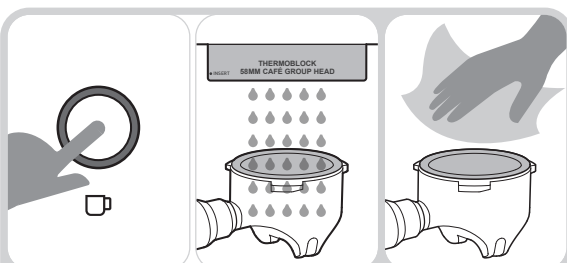
Když je zařízení zapnuto, lze šálky nahřívát na jeho horní straně.


4. Vyberte vhodné sítko



Zvolte jednu z možností:
- Sítko pro jeden šálek
- Sítko pro dva šálky

5. Nahřejte spařovací hlavu, páku i sítko



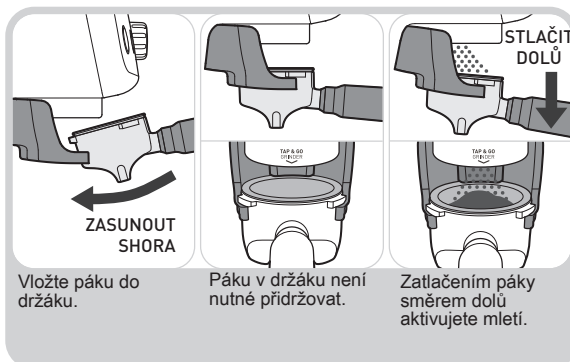
Stiskněte tlačítko .

Podržte páku pod tekoucí horkou vodou ze spařovací hlavy.

Otřete sítko suchou utěrkou.

BREVILLE BARISTA MAX – PRŮVODCE PŘÍPRAVOU KÁVY

6. Namejte kávu do páky



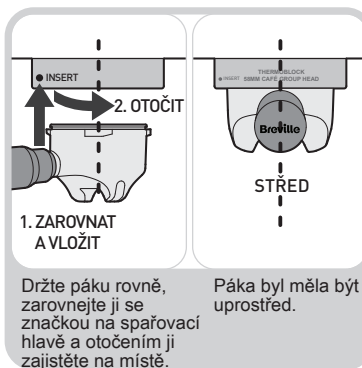
7. Kávu upěchujte



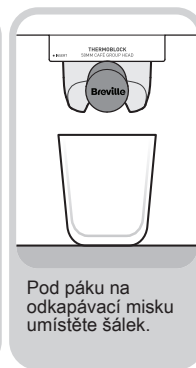
8. Otrěte přebytečnou kávu



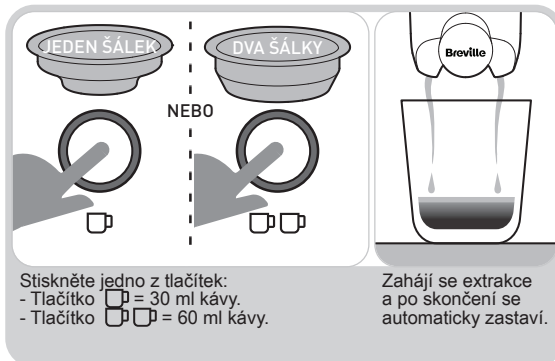
9. Vložte páku do hlavy



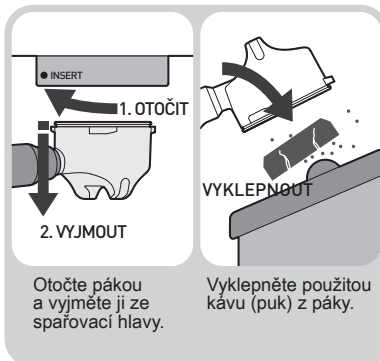
10. Pod páku umístěte šálek



11. Spust'te extrakci espressa

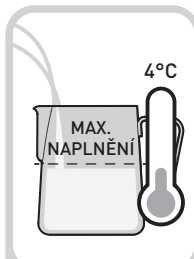


12. Vyklepněte kávový puk



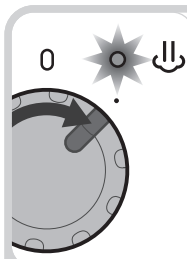
BREVILLE BARISTA MAX – PRŮVODCE PŘÍPRAVOU KÁVY

13. Příprava konvičky na mléko

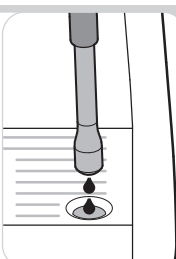


Naplňte konvičku studeným mlékem tak, aby hladina dosahovala po spodní hranu nálevky.

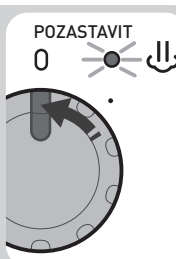
14. Před šleháním mléka



Nastavte OTOČNÝ OVLADAČ na PÁRU. KONTROLKA PÁRY začne blikat = pára se nahřívá.



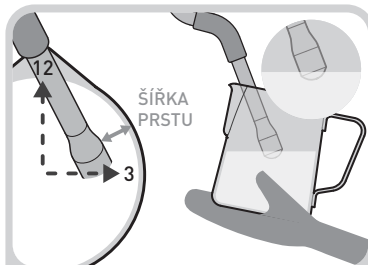
Z parní trysky může vytéct malé množství vody.



KONTROLKA PÁRY trvale SVÍTÍ = pára je připravena. Výdej páry pozastavíte pomocí OTOČNÉHO OVLADAČE.

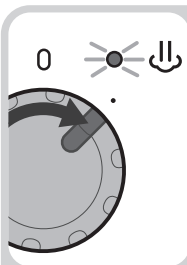
Tip od baristy: Chcete-li při šlehání mléka dosáhnout nejlepších výsledků, nejprve se ujistěte, že je pára nahřátá (KONTROLKA PÁRY trvale SVÍTÍ). Uslyšíte, jak se zapne čerpadlo.

15. Vložte trysku do konvičky



Nastavte trysku tak, aby do konvičky při pohledu shora vstupovala na 12 hodinách. Konec trysky umístěte do pozice 3 hodin, na vzdálenost jednoho prstu od okraje konvičky a pod hladinu mléka.

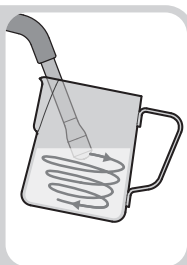
16. Začněte šlehat mléko



Nastavte OTOČNÝ OVLADAČ zpět na PÁRU a začněte šlehat mléko.

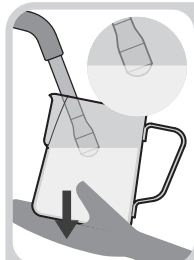


Při šlehání byste měli slyšet jemný syčivý zvuk.



Ověřte, že se v konvičce vytvořil vír.

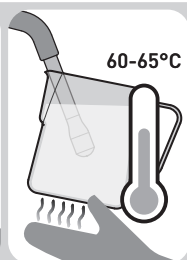
17. Šlehání mléka



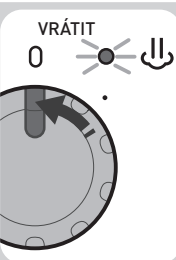
Jak bude mléka přibývat, postupně snižujte polohu požadované mikropěny, ponořte až polovinu délky trysky do mléka.



Jakmile dosáhnete požadované mikropěny, ponořte až polovinu délky trysky do mléka.



Správnou teplotu mléka poznáte tak, že na konvičce neudržíte ruku déle než 3 sekundy.



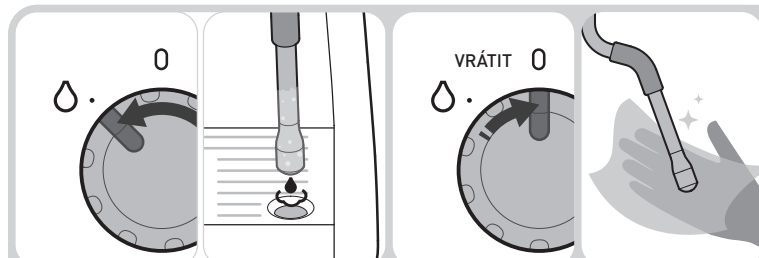
Vraťte OTOČNÝ OVLADAČ do svislé pozice.



Vyjměte parní trysku z konvičky.

BREVILLE BARISTA MAX – PRŮVODCE PŘÍPRAVOU KÁVY

18. Propláchněte a očistěte parní trysku



Na 1–2 sekundy nastavte OTOČNÝ OVLADAČ na HORKOU VODU.

Z parní trysky vyteče malé množství vody se zbytkem mléka.

Vraťte OTOČNÝ OVLADAČ do svislé pozice.

Otřete parní trysku i její konec vlhkou utěrkou.

Tip od baristy: Chcete-li zachovat optimální výkon parní trysky, po každém šlehání mléka trysku propláchněte a otřete.

19. Dokončení šlehání mléka

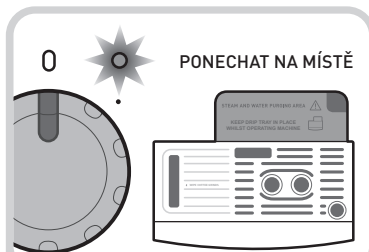


S konvičkou několikrát poklepejte o pracovní desku, abyste uvolnili případné větší vzduchové bubliny.

S mlékem jemně zakružte, aby mělo hedvábně jemnou texturu.

Jedním plynulým pohybem vlijte mléko do šálku.

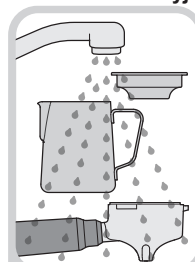
20. Automatický proplach termobloku



PONECHAT NA MÍSTĚ

Když se voda ochlazuje zpět na teplotu vhodnou pro přípravu espressa, KONTROLKA PÁRY bliká a do odkapávací misky se vypouští horká voda. Odkapávací misku proto ponechejte na místě.

21. Všechny součásti omyjte



Všechny součásti omyjte teplou vodou.

22. Vyčistěte odkapávací misku



VYLÍTE MISKU

Zkontrolujte, zda není třeba vyliť odkapávací misku.

Sejměte mřížku odkapávací misky a vyjměte zásobník na spadanou kávu.

Vysypejte spadanou kávu a omyjte zásobník teplou vodou.

Vylijte vodu z odkapávací misky a omyjte ji teplou vodou.

ZMĚNA VÝCHOZÍHO NASTAVENÍ – OBJEM EXTRAHOVANÉ KÁVY

Zařízení Barista Max je vybaveno funkcí automatického řízení objemu extrahované kávy.

Při extrakci je dosaženo přesně určeného objemu kávy a pak se extrakce automaticky zastaví.

- ☐ - Výdej 1 porce espressa = 30 ml
- ☐☐ - Výdej 2 porcí espressa = 60 ml
- ▶■ - Výdej až 200 ml vody

Kdykoli v průběhu extrakce espressa můžete opětovným stiskem tlačítka výdej zastavit.

Výchozí objem lze pro jednotlivá tlačítka nastavit dle vašich požadavků.

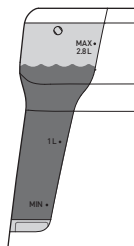
Poznámka: Maximální povolené množství:

- Tlačítko ☐ 100 ml
- Tlačítko ☐☐ 200 ml
- Tlačítko ▶■ 400 ml

Příprava na změnu výchozího nastavení objemu extrahované kávy

• Zkontrolujte zásobník na vodu

- Zkontrolujte, že je v zásobníku dostatek vody.



• Zkontrolujte napájení

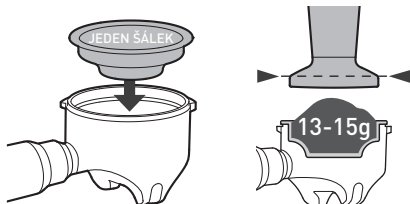
Zkontrolujte, že:

- Napájecí kabel je připojen k elektrické zásuvce a zásuvka je zapnutá.
- OTOČNÝ OVLADAČ je ve svislé pozici.
- Zařízení je zapnuté a PŘIPRAVENÉ k provozu.



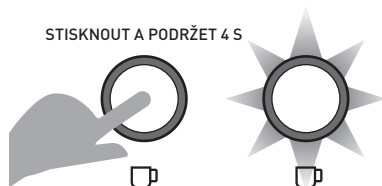
Změna výchozího nastavení – Objem extrahované kávy pro 1 šálek

- Vložte do páky sítko pro jeden šálek.
- Naplňte sítko kávou a upěchujte.



- Vložte páku do spařovací hlavy.
- Stiskněte a podržte tlačítko ☐ po dobu 4 sekund.
- Kontrolka ☐ bude blikat, čímž indikuje, že jste v režimu programování.
- Zahájí se extrakce espressa.
- Jakmile bude v šálku požadované množství kávy pro 1 šálek, stiskněte tlačítko ☐.

STISKNOUT A PODRŽET 4 S

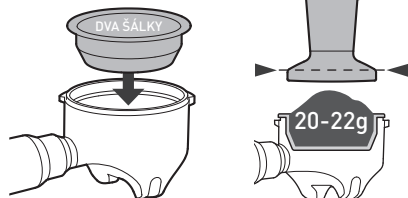


- Extrakce espressa se zastaví.
- Ozve se zvukový signál a kontrolka ☐ přestane blikat.
- Nové nastavení objemu espressa pro tlačítko ☐ bylo uloženo.
- Zařízení poté přejde zpět do POHOTOVOSTNÍHO režimu.

ZMĚNA VÝCHOZÍHO NASTAVENÍ – OBJEM EXTRAHOVANÉ KÁVY

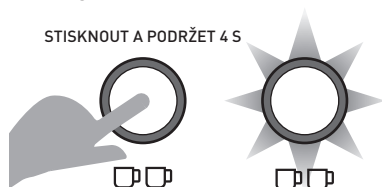
Změna výchozího nastavení – Objem extrahované kávy pro 2 šálky

- Vložte do páky sítko pro dva šálky.
- Naplňte sítko kávou a upěchujte.



- Vložte páku do spařovací hlavy.
- Stiskněte a podržte tlačítko ☐☐ po dobu 4 sekund.
- Kontrolka ☐☐ bude blikat, čímž indikuje, že jste v režimu programování.

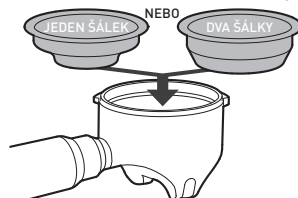
STISKNOUT A PODRŽET 2 S



- Zahájí se extrakce espressa.
- Jakmile bude v šálku požadované množství kávy pro 2 šálky, stiskněte tlačítko ☐☐.
- Extrakce espressa se zastaví.
- Ozve se zvukový signál a kontrolka ☐☐ přestane blikat.
- Nové nastavení objemu espressa pro tlačítko ☐☐ bylo uloženo.
- Zařízení poté přejde zpět do POHOTOVOSTNÍHO režimu.

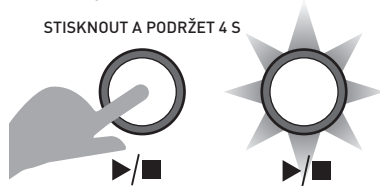
Změna výchozího nastavení – Ruční nastavení objemu extrahované kávy

- Vložte do páky požadované sítko.
- Naplňte sítko kávou a upěchujte.



- Vložte páku do spařovací hlavy.
- Stiskněte a podržte tlačítko ▶/■ po dobu 4 sekund.
- Kontrolka ▶/■ bude blikat, čímž indikuje, že jste v režimu programování.
- Zahájí se extrakce espressa.

STISKNOUT A PODRŽET 4 S



- Jakmile bude v šálku požadované množství kávy, stiskněte tlačítko ▶/■.
- Extrakce espressa se zastaví.
- Ozve se zvukový signál a kontrolka ▶/■ přestane blikat.
- Nové nastavení objemu espressa pro tlačítko ▶/■ bylo uloženo.
- Zařízení poté přejde zpět do POHOTOVOSTNÍHO režimu.

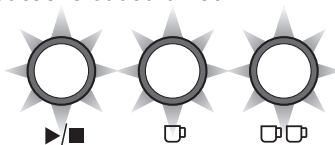
Obnovení nastavení – Výchozí nastavení objemů kávy

- Stiskněte a přidržte všechna 3 TLAČÍTKA EXTRAKCE najednou po dobu 4 sekund.

SOUČASNĚ STISKNOUT A PODRŽET 4 S



- Ozve se zvukový signál a všechna 3 PODSVÍCENÍ TLAČÍTEK EXTRAKCE současně budou blikat.



- Výchozí nastavení objemu extrahované kávy pro jednotlivá tlačítka bylo obnoveno.
- Zařízení poté přejde zpět do POHOTOVOSTNÍHO režimu.

ZMĚNA VÝCHOZÍHO NASTAVENÍ – TEPLOTA EXTRAKCE

Termoblok ohřívá vodu tak, aby se espresso extrahovalo při teplotě 92 °C. Tak lze dosáhnout optimální chuti espressa s vyváženou hořkostí a aciditou.

Teplotu vody pro extrakci espressa můžete upravit v krocích po 2 °C v rozsahu 88 °C až 96 °C tak, aby odpovídala různému stupni pražení použité kávy a také vašim osobním preferencím.

- Vyšší teploty zvýrazní hořkost a sníží aciditu.
- Nižší teploty zvýrazní aciditu a sníží hořkost.


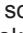

• Zkontrolujte napájení

Zkontrolujte, že:

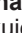
- Napájecí kabel je připojen k elektrické zásuvce a zásuvka je zapnutá.
- OTOČNÝ OVLADAČ je ve svislé pozici.
- Zařízení je zapnuté a PŘIPRAVENÉ k provozu.



• Vstupte do režimu pro změnu výchozího nastavení teploty extrakce

- Stiskněte a podržte současně tlačítka  a  po dobu 4 sekund. Ozve se zvukový signál a kontrolka  začne blikat.



Poznámka: Kontrolka  bude blikat, čímž indikuje, že jste v režimu programování.

Důležité: Jestliže po vstupu do režimu pro změnu výchozího nastavení nestisknete po dobu 1 minuty žádné tlačítko, zařízení režim ukončí a přejde do pohotovostního režimu.

• Úprava teploty extrakce

Kombinace podsvícení TLAČÍTEK EXTRAKCE značí zvolenou teplotu.

Výchozí nastavení:

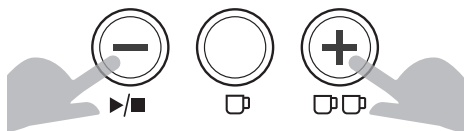
- 92 °C = Svítí podsvícení TLAČÍTKA PRO 1 ŠÁLEK.



- Chcete-li upravit teplotu extrakce, stiskněte:

- TLAČÍTKO PRO RUČNÍ SPUŠTĚNÍ EXTRAKCE = minus.

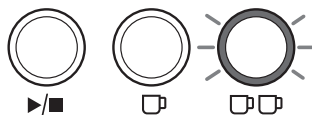
- TLAČÍTKO PRO 2 ŠÁLKY = plus.



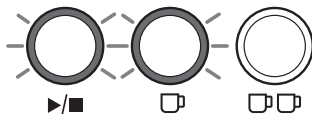
- 94 °C = Svítí podsvícení TLAČÍTEK PRO 1 ŠÁLEK A 2 ŠÁLKY.



- 96 °C = Svítí podsvícení TLAČÍTKA PRO 2 ŠÁLKY.

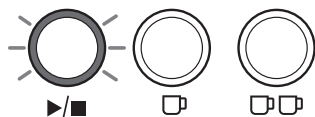


- 90 °C = Svítí podsvícení TLAČÍTKA PRO RUČNÍ SPUŠTĚNÍ EXTRAKCE a TLAČÍTKA PRO 2 ŠÁLKY.



- 88 °C = Svítí podsvícení TLAČÍTKA PRO RUČNÍ SPUŠTĚNÍ EXTRAKCE.

ZMĚNA VÝCHOZÍHO NASTAVENÍ – PROFIL PŘEDSPAŘENÍ



- **Potvrzení teploty extrakce**
 - Stisknutím tlačítka ☺ uložíte své nastavení. Ozve se zvukový signál a zařízení ukončí režim pro změnu výchozího nastavení.
 - Zařízení poté přejde zpět do POHOTOVOSTNÍHO režimu.

Dle svých osobních preferencí můžete zvolit jeden ze tří profilů předspaření.

- **Jemné předspaření:** Upěchovaná káva bude jemně předspařena malým množstvím vody, což zajistí lepší průtok vody při extrakci. Pro vyváženou chuť espressa. Toto je výchozí profil.
- **Výrazné předspaření:** Upěchovaná káva je výrazněji předspařena jednou dávkou vody, poté se přívod vody na okamžik zastaví a pak se zahájí samotná extrakce. Pro jasnější chuť espressa.
- **Konstantní předspaření:** Konstantní a stabilní proud vody v průběhu celého procesu předspaření. Pro ostřejší chuť espressa.
- **Vstupte do režimu pro změnu profilu předspaření**
 - Zařízení je ZAPNUTÉ a PŘIPRAVENÉ k provozu.
 - Stiskněte a podržte současně VYPÍNAČ ☺, TLAČÍTKO PRO 1 ŠÁLEK a TLAČÍTKO PRO 2 ŠÁLKY po dobu 4 sekund. Ozve se zvukový signál a kontrolka ☺ začne blikat.

SOUČASNĚ STISKNOU A PODRŽET 4 S



- **Výběr profilu předspaření**

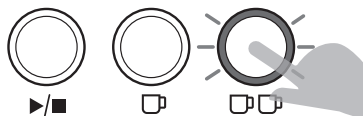
Podsvícení TLAČÍTKA EXTRAKCE indikuje vybraný profil předspaření. Výchozí nastavení:

 - **Jemné** = tlačítko ☺.

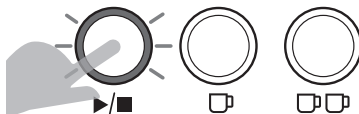
Podsvícení tlačítka ☺ svítí.



- Chcete-li vybrat profil předspaření, stiskněte:
 - **Výrazné** = tlačítko ☺☺.
- Podsvícení tlačítka ☺☺ bude svítit.



- **Konstantní** = tlačítko ▶/■.
- Podsvícení tlačítka ▶/■ bude svítit.




- **Potvrzení vybraného profilu předspaření**
 - Stisknutím tlačítka ☺ uložíte své nastavení. Ozve se zvukový signál a zařízení ukončí režim pro změnu výchozího nastavení.
 - Zařízení poté přejde zpět do POHOTOVOSTNÍHO režimu.

ZMĚNA VÝCHOZÍHO NASTAVENÍ – PROFIL PŘEDSPAŘENÍ


OBNOVENÍ VŠECH NASTAVENÍ NA VÝCHOZÍ

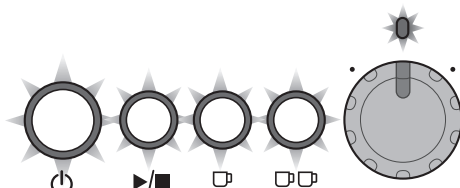
Všechna uživatelská nastavení lze snadno obnovit do výchozího nastavení z výroby.

Obnova všech nastavení na výchozí

- Zařízení je zapnuté a PŘIPRAVENÉ k provozu.
- Stiskněte a podržte TLAČÍTKO  a všechna 3 TLAČÍTKA EXTRAKCE najednou po dobu 4 sekund.



- Ozve se zvukový signál a podsvícení TLAČÍTKA  a TLAČÍTEK EXTRAKCE a KONTROLKA OTOČNÉHO OVLADAČE třikrát zablikají.



- Veškerá výchozí nastavení byla obnovena.
- Zařízení poté přejde zpět do POHOTOVOSTNÍHO režimu.

ÚDRŽBA A ČIŠTĚNÍ – ZAŘÍZENÍ PRO PŘÍPRAVU ESPRESSA

Při extrakci espressa se z kávových zrn uvolňují oleje. Časem dochází k usazování zbytků kávy a olejů, které mohou ovlivnit chuť kávy a správný provoz zařízení.

Nejjednodušším způsobem, jak udržovat vaše zařízení čisté, je před každou přípravou kávy i po ní propláchnout spařovací hlavu a parní trysku vodou. (Viz Průvodce přípravou kávy)

Čištění příslušenství a odnímatelných částí

- Napájecí kabel ani zástrčku nikdy neponořujte do vody ani jiné kapaliny.
- Jednotlivé části omyjte teplou vodou a jemným čisticím prostředkem, opláchněte a osušte.

Poznámka: Nepoužívejte alkalické čisticí prostředky, abrazivní houbičky ani drátěnky, protože by mohly povrch částí poškrábat.

Části vhodné do myčky nádobí:

- Nerezová konvička na mléko
- Nerezová mřížka odkapávací misky
- Nerezové sítko pro 1 šálek
- Nerezové sítko pro 2 šálky
- Čisticí disk

Části vhodné POUZE DO HORNÍHO ODDÍLU myčky:

- Horní mlecí kámen z tvrzené oceli
- Zásobník na spadanou kávu

Části NEVHODNÉ do myčky nádobí:

- Zásobník na vodu
- Páka/Portafiltr
- Zásobník na kávová zrna
- Odkapávací miska
- Tamper
- Pomůcka na čištění
- Čisticí kartáček

Čištění plochy na nahřívání šálků a vnějšího krytu zařízení

• Podle potřeby

Otřete zařízení měkkou vlhkou utěrkou a jemným čisticím prostředkem a otřete dosucha.

UPOZORNĚNÍ: Abyste předešli poškození zařízení, nepoužívejte při jeho čištění

alkalické čisticí přípravky ani abrazivní houbičky nebo drátěnky.

Čištění odkapávací misky a zásobníku na spadanou kávu

• Podle potřeby

Vylijte odkapávací misku, jestliže se skrz nerezovou mřížku objeví červený indikátor naplnění, jinak může voda přetékat.

Poznámka: Je běžné, že je vnitřní strana odkapávací misky a zásobníku na spadanou kávu znečištěna oleji z mleté kávy.

• Každý týden

Omyjte části teplou vodou a jemným čisticím prostředkem, opláchněte a osušte.

Čištění páky a sítka

• Po každém použití

Po každém použití obě části omyjte pod teplou tekoucí vodou.

• Pravidelně

Omyjte části teplou vodou a jemným čisticím prostředkem, opláchněte a osušte.

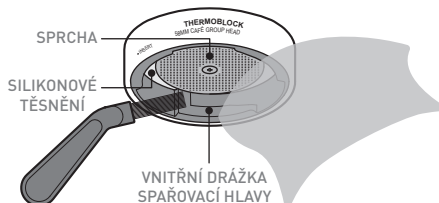
Čištění sprchy a spařovací hlavy

• Po každém použití

Před přípravou espressa propláchněte. (Viz Průvodce přípravou kávy)

• Každý týden

- Propláchněte spařovací hlavu stisknutím TLAČÍTKA PRO 1 ŠÁLEK.
- Nechejte vodu vytékat, dokud se nezastaví.
- Pomocí čisticího kartáčku omeťte zbytky mleté kávy kolem drážky a těsnění uvnitř spařovací hlavy. Otřete sprchu vlhkou utěrkou.



ÚDRŽBA A ČIŠTĚNÍ – ZAŘÍZENÍ PRO PŘÍPRAVU ESPRESSA

Čistící tableta

Čistící tablety pro čištění zařízení na přípravu espressa lze zakoupit online.

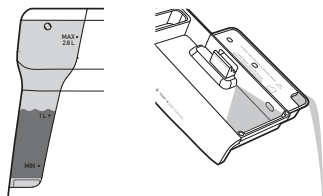
Čistící cyklus

Jestliže začne KONTROLKA ČIŠTĚNÍ svítit modře, je třeba spustit čistící cyklus.

Čistící cyklus trvá přibližně 7 minut.

• Příprava na čistící cyklus

- Zkontrolujte, že je v zásobníku alespoň 1 litr vody.
- Vyprázdněte odkapávací misku a vraťte ji zpět na místo.



- Zařízení je zapnuté a PŘÍPRAVENÉ k provozu.



- Vložte do páky sítko pro dva šálky a čistící disk.
- Umístěte do prohlubně doprostřed čisticího disku čisticí tabletu.
- Vložte páku do spařovací hlavy.



• Spuštění čistícího cyklu

- Stiskněte a podržte současně VYPÍNAČ a TLAČÍTKO PRO RUČNÍ SPUŠTĚNÍ EXTRAKCE po dobu 4 sekund. Ozve se zvukový signál a spustí se čistící cyklus.



Poznámka: Kdykoli v průběhu čisticího cyklu lze čistící cyklus ukončit stisknutím VYPÍNAČE.

- Podsvícení VYPÍNAČE a KONTROLKA ČIŠTĚNÍ budou v průběhu čisticího cyklu blikat.
- Do odkapávací misky bude vytékat voda a malé množství vody vyteče také z výpusti páky.
- **Čistící cyklus je dokončen**
 - Ozve se zvukový signál a podsvícení VYPÍNAČE a KONTROLKA ČIŠTĚNÍ přestanou blikat.
 - Zařízení poté přejde zpět do POHOTOVOSTNÍHO režimu.
 - Vyjměte páku ze spařovací hlavy. Zkontrolujte, zda se čisticí tableta zcela rozpustila.

Poznámka: Jestliže se tableta nerozpustila, vložte páku zpět do spařovací hlavy, vyprázdněte odkapávací misku a vraťte ji zpět na místo. Opakujte kroky uvedené v části „Spuštění čisticího cyklu“.

• Proplach po dokončení čisticího cyklu

- Propláchněte spařovací hlavu stisknutím TLAČÍTKA PRO 1 ŠÁLEK, voda by měla volně protékat.
- Nechejte vodu vytékat, dokud se nezastaví.
- Omyjte odkapávací misku, páku a čisticí disk teplou vodou a jemným čisticím přípravkem, opláchněte je a osušte.

ÚDRŽBA A ČIŠTĚNÍ – ZAŘÍZENÍ PRO PŘÍPRAVU ESPRESSA

Silikonové těsnění spařovací hlavy

Ve spařovací hlavě se nachází silikonové těsnění, které zajišťuje těsné usazení sítka v průběhu extrakce.

Důležité: Jestliže páku nepoužíváte, doporučujeme ji ponechávat zajištěnou ve spařovací hlavě, protože tím prodloužíte životnost silikonového těsnění.

Toto těsnění časem ztrácí pružnost a může být nutné je vyměnit. Těsnění je nutné vyměnit, když kolem spařovací hlavy během extrakce začne unikat vodnatá káva nebo když je páka i po zajištění ve středové pozici ve spařovací hlavě stále volná.

Poznámka: Jestliže se domníváte, že je nutné vyměnit těsnění ve spařovací hlavě, obraťte se na společnost Breville. Předtím, než se pokusíte vyměnit silikonové těsnění, vždy nejprve kontaktujte společnost Breville.

Čištění parní trysky

- **Po každém použití**
 - Po každém šlehání mléka propláchněte parní trysku tak, že na 1–2 sekundy nastavíte OTOČNÝ OVLADAČ na HORKOU VODU.
 - Otřete parní trysku vlhkou utěrkou. (Viz Průvodce přípravou kávy)
- **Každé 2–3 měsíce**
 - Ponořte parní trysku přes noc do konvičky na mléko, do které napustíte teplou vodu a vložte jednu čisticí tabletu.

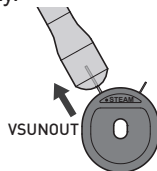


- Ráno vyjměte trysku z konvičky a propláchněte ji, abyste se zbavili veškerých zbytků čisticího přípravku.
- Otřete parní trysku vlhkou utěrkou, abyste se zbavili veškerých zbytků čisticího přípravku.
- Po dobu 40 sekund nechejte tryskou protékat horkou vodu.

Je-li parní tryska ucpaná

Jestliže se konec parní trysky ucpe zbytky mléka:

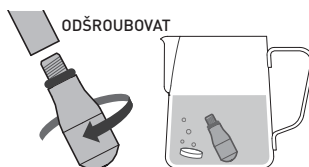
- Použijte pomůcku na čištění a vsuňte její tlustší hrot s nápisem „STEAM“ do trysky.



- Po dobu 40 sekund nechejte tryskou protékat horkou vodu.

• Parní tryska zůstává ucpaná:

- Odšroubujte špičku parní trysky a na noc ji ponořte do konvičky na mléko, do které napustíte teplou vodu a vložte jednu čisticí tabletu Breville.

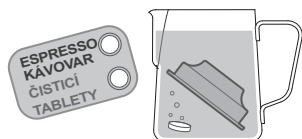


- Následující ráno omyjte konvičku a špičku trysky pod tekoucí vodou a odstraňte veškeré zbytky čisticí tablety.
- Vyčistěte špičku parní trysky pomocí širšího hrotu pomůcky na čištění s nápisem „Steam“.
- Zkontrolujte, že O-kroužek je na svém místě a není poškozen.
- Našroubujte špičku parní trysky zpět na rameno trysky.
- Po dobu 40 sekund nechejte tryskou protékat horkou vodu.

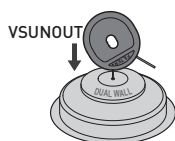
Čištění sítěk

- **Každé 2–3 měsíce**

- Ponořte sítko (sítko) přes noc do konvičky na mléko, do které napustíte teplou vodu a vložte jednu čisticí tabletu.



- Následující ráno omyjte konvičku a sítko (sítko) pod tekoucí vodou a odstraňte veškeré zbytky čisticí tablety.
- Vložte sítko do páky (bez kávy) a páku vložte do spařovací hlavy.
- Stiskněte TLAČÍTKO PRO 1 ŠÁLEK.
- Nechejte vodu vytékat, dokud se nezastaví.
- **Je-li ucpané sítko s dvojitým dnem**
Jestliže se ucpe sítko s dvojitým dnem (není dodáváno se zařízením Barista Max):
 - Použijte pomůcku na čištění a vsuňte její tenčí hrot s nápisem „FILTER“ do otvoru v sítku.



- Vložte sítko do páky (bez kávy) a páku vložte do spařovací hlavy.
- Stiskněte TLAČÍTKO PRO 1 ŠÁLEK.
- Nechejte vodu vytékat, dokud se nezastaví.
- V případě potřeby tento postup opakujte.

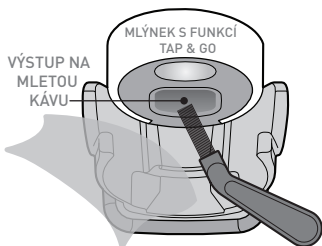
ÚDRŽBA A ČIŠTĚNÍ – MLÝNEK

K mletí kávových zrn na takovou jemnost, která je vhodná pro přípravu espressa, slouží mlýnek s kónickými kameny. Časem dochází k usazování zbytků kávy a olejů, které mohou ovlivnit chuť kávy a správný provoz integrovaného mlýnku.

Čištění držáku páky a vývodu mlýnku

• Každý týden

Pomocí čistícího kartáčku odstraňte veškeré zbytky mleté kávy z držáku páky a vývodu mlýnku, utřete části vlhkou utěrkou a poté otřete dosucha.



Čištění zásobníku na kávová zrna

• Každé 2–3 měsíce

Jestliže mlýnek pravidelně používáte (každý den), je nutné zásobník na kávová zrna vyčistit, aby správně fungoval.

UPOZORNĚNÍ: Abyste předešli poškození zařízení, nepoužívejte při jeho čištění alkalické čistící přípravky ani abrazivní houbičky nebo drátěnky.

VAROVÁNÍ: Neponořujte zařízení do vody.

• Příprava na čištění zásobníku na kávová zrna

- Zařízení vypněte a odpojte napájecí kabel ze zásuvky.

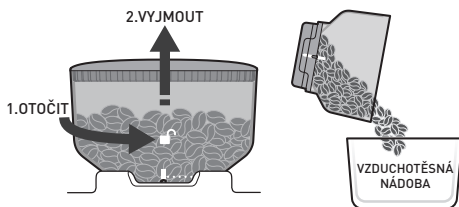
- Poznačte si aktuální nastavení hrubosti mletí

(toto nastavení použijte jako výchozí bod po vyčištění zásobníku).

• Sejměte zásobník na kávová zrna

- Otočte zásobník na kávová zrna proti směru hodinových ručiček až nadoraz, aby se zavřel uzávěr zásobníku, a zásobník na kávová zrna odjistěte.

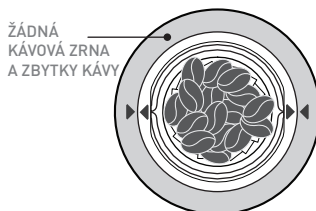
- Vyjměte zásobník na kávová zrna z příruby mlýnku a veškerá zbývající kávová zrna uschovejte ve vzduchotěsné nádobě, abyste zachovali jejich čerstvost.



- Omyjte zásobník na kávová zrna mýdlovou vodou, poté ho opláchněte a osušte. Než zásobník na kávová zrna vrátíte zpět na místo, nechte ho důkladně oschnout.

• Vložte zásobník na kávová zrna zpět

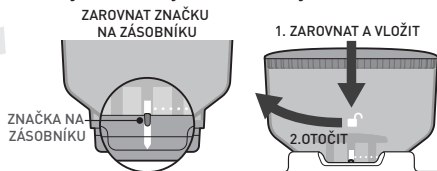
- Zkontrolujte, že v přírubě mlýnku nejsou žádná kávová zrna nebo zbytky kávy.



Poznámka: Zbytky kávy zachycené pod horním mlecím kamenem mohou bránit správnému usazení zásobníku na kávová zrna. Pokud k tomu dojde, přebytečná kávová zrna semelte.

- Zkontrolujte, že značka na zásobníku je zarovnaná se značkou v mlýnku.

- Usadte zásobník na kávová zrna zpět do příruby mlýnku, pevně ho zatlačte dolů a současně jím otáčejte po směru hodinových ručiček, abyste zásobník zajistili a aby se otevřel jeho uzávěr.



- Nastavte hrubost mletí na hodnotu použitou před sejmutím zásobníku.

Poznámka: Po vyčištění se může nastavení hrubosti změnit. Použijte poznačené údaje, abyste našli optimální nastavení hrubosti mletí.

ÚDRŽBA A ČIŠTĚNÍ – MLÝNEK

Čištění a odblokování mlecích kamenů, příruby mlýnku, mlecí komory a otvoru pro výdej kávy

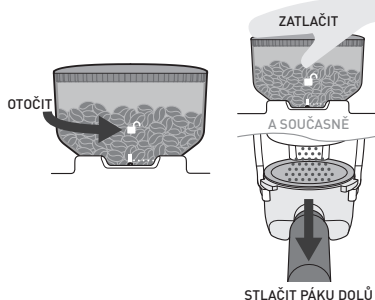
- **Každé 1–2 měsíce**
Jestliže mlýnek pravidelně používáte (každý den), je nutné mlecí kameny vyčistit, aby integrovaný mlýnek poskytoval optimální výkon. Díky pravidelnému čištění budou mlecí kameny poskytovat konzistentní výsledky, což je při mletí kávy pro přípravu espressa mimořádně důležité.

- **Semelte přebytečná zrna**

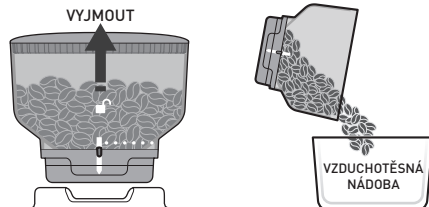
- Zařízení je zapnuté a **PŘIPRAVENÉ** k provozu.
- Poznačte si aktuální nastavení hrubosti mletí (toto nastavení použijte jako výchozí bod po vyčištění zásobníku).
- Vložte do páky sítko pro dva šálky.
- Vložte páku do držáku.



- Otočte zásobník na kávová zrna proti směru hodinových ručiček až nadoraz, aby se zavřel uzávěr zásobníku, a zásobník na kávová zrna odjistěte. Zásobník na kávová zrna mírně povyskočí.
- Položte ruku na horní stranu zásobníku na kávová zrna a mírně zatlačte směrem dolů. Současně při tom stlačte páku, aby se aktivoval mlýnek. Pokračujte v mletí, dokud neuslyšíte, že se mlýnek otáčí naprázdno a z otvoru již nevychází žádná káva.



- Odeberte páku a namletou kávu vyhodte, protože by byla pro přípravu espressa namleta příliš nahrubo.
- Vyjměte zásobník na kávová zrna z příruby mlýnku a veškerá zbývající kávová zrna uschovejte ve vzduchotěsné nádobě, abyste zachovali jejich čerstvost.



- **Příprava na čištění**

- Zařízení vypněte a odpojte napájecí kabel ze zásuvky.

UPOZORNĚNÍ: Mlecí kameny jsou ostré, při jejich čištění proto buďte opatrní.

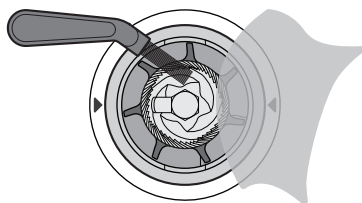
- **Čištění horního mlecího kamene**

- Pomocí sklápěcích drátěných úchytek vyjměte horní mlecí kámen z příruby mlýnku.
- Horní mlecí kámen omyjte teplou vodou a jemným čisticím prostředkem, opláchněte a osušte.

Poznámka: Flíčky a skvrny na povrchu horního mlecího kamene jsou způsobeny procesem tvrzení (zajišťuje dlouhou životnost). Nemají vliv na výkon mlýnku ani na chuť espressa.

- **Čištění a odblokování spodního mlecího kamene a mlecí komory**

- Mlecí komoru a její součásti důkladně vyčistěte od zbytků kávy pomocí čisticího kartáčku nebo vysavače. Přírubu mlýnku můžete otřít vlhkou utěrkou.
- Nechejte důkladně oschnout.

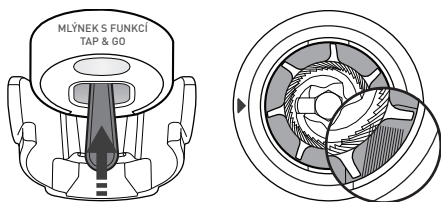


ÚDRŽBA A ČIŠTĚNÍ – MLÝNEK

VAROVÁNÍ: Nelijte do mlecí komory vodu ani jiné kapaliny.

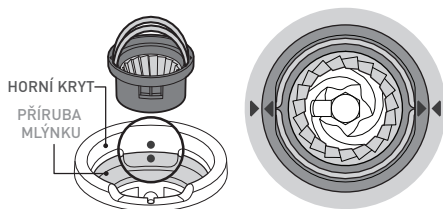
- **Čištění a odblokování vývodu mlýnku**

- Zespodu zasuňte čistící kartáček do vývodu mlýnku, všechny vnitřní povrchy otřete a očistěte.
- Je-li vývod mlýnku čistý, uvidíte uvnitř mlecí komory štetinky čistícího kartáčku.

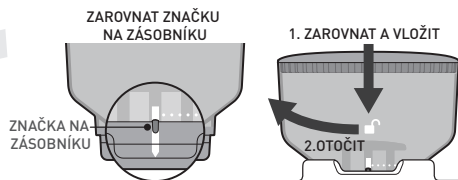


- **Znovu nasadte horní mlecí kámen**

- Zkontrolujte, že je tečka na horním krytu zarovnaná s tečkou na přírubě mlýnku.
- Vložte horní mlecí kámen do příruby mlýnku.
- Šípky na horním mlecím kameni musí být zarovnané se šípkami na přírubě.
- Při správném usazení je horní mlecí kámen zcela zarovnaný s přírubou mlýnku.



- Sklopte drátěné úchytky každou na jednu stranu.
- **Vložte zásobník na kávová zrna zpět**
 - Zkontrolujte, že značka na zásobníku je zarovnaná se značkou v mlýnku.
 - Usadte zásobník na kávová zrna zpět do příruby mlýnku, pevně ho zatlačte dolů a současně jím otáčejte po směru hodinových ručiček, abyste zásobník zajistili a aby se otevřel jeho uzáver.



- Nastavte hrubost mletí na hodnotu použitou před sejmutím zásobníku.
- Nasypejte do zásobníku kávová zrna.

Poznámka: Po vyčištění se může nastavení hrubosti změnit. Použijte poznačené údaje, abyste našli optimální nastavení hrubosti mletí.

Nastavení spodního mlecího kamene

Kónické mlecí kameny jsou v zájmu dlouhé životnosti vyrobeny z tvrdé nerezové oceli. Po určité době používání však může být nutné upravit nastavení spodního mlecího kamene, aby se tak kompenzovalo jeho opotřebením.

Jestliže je i při hrubosti mletí nastavené pod 2 namletá káva stále příliš hrubá a káva je pokaždé podextrahovaná, bude třeba upravit nastavení spodního mlecího kamene.

Jestliže se domníváte, že je třeba upravit nastavení spodního mlecího kamene, obraťte se na společnost Breville (kontaktní údaje naleznete na zadní straně). Než zavoláte na zákaznický servis společnosti Breville, ověřte, že používáte čerstvě upražená kávová zrna a že je horní mlecí kámen správně usazen.

Důležité: Při použití starých kávových zrn bude extrakce bez ohledu na hrubost mletí vždy příliš rychlá a výsledkem bude podextrahovaná káva.

Důležité: Jestliže horní mlecí kámen není správně usazen, mlýnek bude mlít kávu příliš nahrubo. Semelte přebytečná zrna a vyčistěte horní mlecí kámen a mlecí komoru.

Poznámka: Zákaznický servis společnosti Breville může doporučit, abyste použili podložku spodního mlecího kamene. Předtím, než se pokusíte podložku použít, vždy nejprve kontaktujte společnost Breville.

ODSTRAŇOVÁNÍ POTÍŽÍ – ZAŘÍZENÍ NA PŘÍPRAVU ESPRESSA

Problém	Možná příčina	Řešení
S pákou lze ve spařovací hlavě velmi těžko otočit	Silikonové těsnění spařovací hlavy je nové a potřebuje se usadit.	Zařízení používejte běžným způsobem. Během prvních několika použití se těsnění usadí a s pákou bude možné otáčet snáze.
	Použili jste příliš mnoho kávy.	Naplněte sítko menším množstvím kávy.
Páka je volná nebo se uvolňuje během extrakce kávy	Páka není správně vložena nebo nebyla dostatečně utažena.	Zkontrolujte, že všechny tři aretační západky na páce jsou zcela vloženy do spařovací hlavy a páka je otočena do středové pozice. Viz Průvodce přípravou kávy.
	V páce není vloženo žádné sítko.	Před použitím spařovací hlavy zkontrolujte, že je v páce vloženo sítko.
	Silikonové těsnění spařovací hlavy je poškozené nebo opotřebené.	Viz Údržba a čištění. Obratě se na zákaznický servis společnosti Breville.
Káva během extrakce stříká nebo kape po straně spařovací hlavy	Káva je namleta příliš jemno.	Zvyšte hrubost mletí.
	Použili jste příliš mnoho kávy.	Naplněte sítko menším množstvím kávy.
	Káva je příliš upěchovaná.	Upěchujte kávu menší silou.
	Na horním okraji páky zůstaly zbytky namleté kávy.	Otřete horní okraj páky předtím, než ji vložíte do spařovací hlavy. Viz Průvodce přípravou kávy.
	Vnitřní drážka spařovací hlavy, silikonové těsnění nebo sprcha jsou znečištěné.	Očistěte všechny části pomocí čisticího kartáčku a vlhké utěrky. Viz Údržba a čištění.
	Silikonové těsnění spařovací hlavy je poškozené nebo opotřebené.	Viz Údržba a čištění. Obratě se na zákaznický servis společnosti Breville.
Káva je příliš studená	Kávová zrna byla uschována v chladničce nebo mrazničce.	Uchovávejte kávu v suché vzduchotěsné nádobě. Uchovávejte kávu na chladném a tmavém místě.
	Bylo použito uživatelské nastavení teploty extrakce.	Použijte výchozí teplotu extrakce 92 °C. Viz Změna výchozího nastavení – Teplota extrakce.
	Šálek nebo sklenička byly před výdejem kávy studené.	Před extrakcí kávy šálek nahřejte pomocí horké vody z parní trysky. Viz Průvodce přípravou kávy.
	Spařovací hlava nebo páka nebyla před použitím zahřátá.	Přidržte páku pod spařovací hlavou a stiskněte TLAČÍTKO PRO 1 ŠÁLEK. Nechejte protékat vodu. Viz Průvodce přípravou kávy.

ODSTRAŇOVÁNÍ POTÍŽÍ – ZAŘÍZENÍ NA PŘÍPRAVU ESPRESSA

Problém	Možná příčina	Řešení
Nevytéká žádná káva	V zásobníku na vodu není voda.	Naplňte zásobník vodou. Naplňte vodu do spařovací hlavy stisknutím TLAČÍTKA PRO 1 ŠÁLEK. Nechejte protékat vodu.
	Káva je namleta příliš najemno.	Zvyšte hrubost mletí.
	Použili jste příliš mnoho kávy.	Naplňte sítko menším množstvím kávy.
	Káva je příliš upěchovaná.	Upěchujte kávu menší silou.
	Bylo použito uživatelské nastavení objemu extrahované kávy.	Resetujte nastavení objemu na výchozí hodnoty. Viz Změna výchozího nastavení – Objem extrahované kávy.
	Sítka je ucpaná.	Viz Údržba a čištění.
	Spařovací hlava je znečištěná.	Je třeba provést čisticí cyklus. Viz Čisticí cyklus.
	Spařovací hlava je ucpaná.	Je třeba provést cyklus odvápnění. Viz Cyklus odvápnění.
Káva z páky pouze kape (přeextrahovaná)	Káva je namleta příliš najemno.	Zvyšte hrubost mletí.
	Použili jste příliš mnoho kávy.	Naplňte sítko menším množstvím kávy.
	Káva je příliš upěchovaná.	Upěchujte kávu menší silou.
	V zařízení je usazen vodní kámen.	Je třeba provést cyklus odvápnění. Viz Cyklus odvápnění.
Káva nemá žádnou cremu nebo je crema velmi řídká (podextrahovaná)	Kávová zrna jsou stará nebo suchá.	Použijte čerstvě upražená kávová zrna. Viz Tipy pro mletí.
	Káva je namleta příliš nahrubo.	Zvyšte jemnost mletí.
	Použili jste málo kávy.	Naplňte sítko větším množstvím kávy.
	Namletá káva není dostatečně upěchována.	Upěchujte kávu větší silou. Viz část Extrakce kávy.
Objem extrahované kávy je příliš velký nebo příliš malý	Bylo použito uživatelské nastavení objemu extrahované kávy.	Obnovte výchozí nastavení objemu kávy nebo upravte uživatelské nastavení objemu kávy. Viz Změna výchozího nastavení – Objem extrahované kávy.

ODSTRAŇOVÁNÍ POTÍŽÍ – ZAŘÍZENÍ NA PŘÍPRAVU ESPRESSA

Problém	Možná příčina	Řešení
Káva je hořká	Použili jste hořkou kávu.	Zkuste použít jinou značku nebo jiný druh kávy.
	Bylo použito uživatelské nastavení teploty extrakce.	Použijte výchozí teplotu extrakce 92 °C. Viz Změna výchozího nastavení – Teplota extrakce.
	Těsně před extrakcí kávy byla použita funkce páry.	Chvilí počkejte, než se propláchne termoblok a voda se před extrakcí kávy ochladí na správnou teplotu. KONTROLKA PÁRY by měla přestat blikat.
Spařená káva (puk) je příliš mokrá	Nahoře na puku zůstane malé množství vody.	Předtím, než vyklepnete puk, ponechte páku na 5 sekund na odkapávací misce, aby se mohla voda vsřebat.
	Použili jste příliš mnoho kávy.	Naplňte sítko menším množstvím kávy.
	Použili jste sítko s dvojitým dnem.	Při použití sítko s dvojitým dnem bude puk po sejmutí páky vlhčí než při použití sítko s jednoduchým dnem.
Káva do šálku vytéká nerovnoměrně	Nerovnoměrné upěchování.	Zkontrolujte, že je káva rovnoměrně upěchována.
	Překážka ve spařovací hlavě nebo páce.	Ověřte, že se ve spařovací hlavě ani páce nenachází žádná překážka.
Čerpadlo vydává neobvyklý zvuk	V zásobníku není voda.	Naplňte zásobník vodou. Jestliže zařízení po použití páry chladne, počkejte, až se vrátí do POHOTOVOSTNÍHO režimu. Naplňte vodu do spařovací hlavy stisknutím TLAČÍTKA PRO 1 ŠÁLEK. Nechejte protékat vodu.
	Zásobník na vodu není správně vložen.	Vložte zásobník na vodu na jeho místo v zadní části jednotky.
	Zkontrolujte, že jste po vybalení odstranili ze zásobníku červenou zátku.	Vytáhněte červenou zátku umístěnou na spodní straně zásobníku na vodu.
	Byl vybrán nový profil předspaření.	Jiný profil předspaření může po zahájení extrakce kávy vydávat jiný zvuk. Viz Změna výchozího nastavení – Profily předspaření.

ODSTRAŇOVÁNÍ POTÍŽÍ – ZAŘÍZENÍ NA PŘÍPRAVU ESPRESSA

Problém	Možná příčina	Řešení
Voda kolem odkapávací misky nebo na pracovní desce	Voda přetéká z odkapávací misky.	Vyprázdněte misku, jakmile se skrz nerezovou mřížku odkapávací misky objeví červený indikátor naplnění.
	Odkapávací miska nebyla zasunutá na svém místě v průběhu automatického proplachu termobloku.	Když voda chladne na teplotu vhodnou pro přípravu kávy, ponechte odkapávací misku v zařízení. KONTROLKA PÁRY bliká a do odkapávací misky se vypouští horká voda. Viz Průvodce přípravou kávy.
Káva s mlékem je příliš studená	Mléko zřejmě nebylo dostatečně zahřáté.	Během šlehání mléka zkontrolujte, že je mléko zahřáté na optimální teplotu. Nesmíte je však přehřát ani nesmí začít vřít.
Z parní trysky nevyhází žádná pára	Špička parní trysky je ucpaná.	Viz Údržba a čištění.
	V zásobníku na vodu není voda.	Naplňte zásobník vodou. Nechejte parní tryskou protékat vodu, abyste se ujistili, že není ucpaná.
	V zařízení je usazen vodní kámen.	Je třeba provést cyklus odvápnění. Viz Cyklus odvápnění.
Parní tryska vydává pištivý zvuk	Špička parní trysky je příliš hluboko.	Umístěte konvičku níž. Při šlehání mléka zajistěte správnou polohu špičky parní trysky.
Při šlehání mléka nevznikne dostatek pěny	Mléko není čerstvé.	Použijte čerstvé mléko.
	Teplota mléka je příliš vysoká.	Mléko by na začátku šlehání mělo mít teplotu kolem 4 °C.
	Typ použité konvičky.	Nejlepších výsledků dosáhnete při použití nachlazené konvičky z nerezové oceli.
	Mléko dosáhlo bodu varu.	Začněte znovu za použití čerstvého vychlazeného mléka. Zahřívejte na takovou teplotu, abyste na konvičce udrželi ruku po dobu jen 3 sekund, cca 60–65 °C.
	Mléko tvoří spíše bubliny než mikropěnu.	Při šlehání mléka zajistěte správnou polohu špičky parní trysky. Po našlehání mléka s konvičkou několikrát poklepejte o pracovní desku, aby se uvolnily větší vzduchové bubliny.
	Nezašlehali jste do mléka dostatečné množství vzduchu.	Udržujte špičku parní trysky těsně pod hladinou mléka. Budete tak moci zašlehat do mléka více vzduchu a vytvořit mikropěnu.

ODSTRAŇOVÁNÍ POTÍŽÍ – MLÝNEK

Problém	Možná příčina	Řešení
I při optimální hrubosti mletí je káva podextrahovaná	Nové mlecí kameny se potřebují usadit. To je při prvních několika použitích normální.	Otáčejte zásobníkem na kávová zrna po malých krocích ve směru hodinových ručiček a nastavte jemnější mletí, abyste dosáhli optimální extrakce kávy. Využijte poznačené informace o vhodné hrubosti mletí.
	Kávová zrna ztrácejí čerstvost.	
	Použili jste málo kávy.	Naplňte sítko větším množstvím kávy.
	Namletá káva není dostatečně upěchována.	Upěchujte kávu větší silou. Viz část Extrakce kávy.
KONTROLKA MLÝNKU se po stisknutí VYPÍNAČE nerozsvítí	Zařízení není připojeno do elektrické zásuvky.	Zasuňte zástrčku do zásuvky a zapněte ji.
	Zásobník na kávová zrna není řádně usazen a nedošlo k sepnutí červeného pojistného kolíku.	Otočením ve směru hodinových ručiček zásobník zajistíte. Viz Údržba a čištění.
Při pokusu o namletí kávy KONTROLKA MLÝNKU bliká.	Uzávěr zásobníku je uzavřený nebo není zcela otevřený.	Otočte zásobník na kávová zrna ve směru hodinových ručiček a nastavte hrubost mletí k hodnotě 30, aby se uzávěr zásobníku zcela otevřel. Viz část Odnímatelný zásobník na kávová zrna.
KONTROLKA MLÝNKU svítí červeně	Motor mlýnku je v nouzovém režimu, aby nedošlo k jeho přehřátí. Mlýnek byl v krátkém čase používán bez přerušení příliš dlouho.	Mlýnek po dobu 5 minut nepoužívejte. Jakmile KONTROLKA MLÝNKU začne svítit bíle, můžete mlýnek běžným způsobem znovu používat.
Z výstupu na mletou kávu nevychází žádná káva	V zásobníku na kávová zrna není žádná káva.	Nasypejte do zásobníku čerstvě upražená kávová zrna.
	Uzávěr zásobníku je uzavřený nebo není zcela otevřený.	Otočte zásobníkem ve směru hodinových ručiček. Při nastavení hrubosti mletí na 30 je uzávěr zásobníku zcela otevřen. Viz část Odnímatelný zásobník na kávová zrna.
	Mlecí komora nebo výstup kávy jsou ucpané.	Je nutné vyčistit mlýnek. Viz Údržba a čištění.

ODSTRAŇOVÁNÍ POTÍŽÍ – MLÝNEK

Problém	Možná příčina	Řešení
Mletá káva je i při nastavení vysoké jemnosti příliš hrubá	Nesprávné nastavení hrubosti mletí.	Otáčejte zásobníkem a nastavte správnou hrubost mletí. Viz Tipy pro mletí a extrakci.
	Horní mlecí kámen není správně usazen. Kávová zrna nebo namletá káva se zachytily pod horním mlecím kamenem nebo kolem něho.	Je nutné vyčistit horní mlecí kámen. Viz Údržba a čištění.
	Je nutné nastavit spodní mlecí kámen.	Viz část Nastavení spodního mlecího kamene.
I při nastavení větší jemnosti mletí je káva podextrahovaná	Použili jste málo kávy.	Naplňte sítko větším množstvím kávy.
	Kávová zrna jsou příliš stará.	Použijte čerstvě upražená kávová zrna. Při použití starých kávových zrn bude extrakce bez ohledu na hrubost mletí vždy příliš rychlá a výsledkem bude podextrahovaná káva.
	Je nutné nastavit spodní mlecí kámen.	Viz část Nastavení spodního mlecího kamene.
Hrubost mletí nelze nastavit	Zásobník na kávová zrna není správně usazen.	Sejměte zásobník na kávová zrna a znovu ho nasadte na mlýnek. Viz část Opětovné nasazení zásobníku na kávová zrna.
	Kávová zrna nebo namletá káva se zachytily pod horním mlecím kamenem nebo přírubou mlýnku nebo kolem nich.	Sejměte zásobník na kávová zrna a horní mlecí kámen. Podle potřeby pomocí čistícího kartáčku nebo vysavače vyčistěte zachycená kávová zrna nebo zbytky namleté kávy. Viz část Opětovné nasazení zásobníku na kávová zrna.

ODSTRAŇOVÁNÍ POTÍŽÍ – MLÝNEK

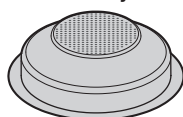
Problém	Možná příčina	Řešení
Zásobník na kávová zrna nelze zajistit	Příruba mlýnku není správně zarovnaná s horním krytem.	Zkontrolujte, že je tečka na horním krytu zarovnaná s tečkou na přírubě mlýnku. Viz část Opětovné nasazení horního mlecího kamene.
	Kávová zrna nebo namletá káva se zachytily pod horním mlecím kamenem nebo přírubou mlýnku.	Sejměte zásobník na kávová zrna a horní mlecí kámen. Podle potřeby pomocí čistícího kartáčku nebo vysavače vyčistěte zachycená kávová zrna nebo zbytky namleté kávy. Viz část Opětovné nasazení zásobníku na kávová zrna.
	Horní mlecí kámen není správně usazen.	Ověřte, že je horní mlecí kámen správně zarovnan a že drátěné úchytky jsou každá na jedné straně. Viz část Opětovné nasazení horního mlecího kamene.
Horní mlecí kámen není správně usazen v přírubě mlýnku	Příruba mlýnku není správně zarovnaná s horním krytem.	Zkontrolujte, že je tečka na horním krytu zarovnaná s tečkou na přírubě mlýnku. Viz část Opětovné nasazení horního mlecího kamene.
	Kávová zrna nebo namletá káva se zachytily pod horním mlecím kamenem nebo kolem něho.	Sejměte horní mlecí kámen a znovu nasadte zásobník na kávová zrna. Jednou rukou přidržujte zásobník na kávová zrna dole, ale neotáčejte jím. Vložte do držáku na mletí kávy páku a zatlačením páky dolů aktivujte mlýnek. Z výstupu kávy vypadnou zbytky namleté kávy.
	Horní mlecí kámen není správně usazen.	Ověřte, že je horní mlecí kámen správně zarovnan a že drátěné úchytky jsou každá na jedné straně. Viz část Opětovné nasazení horního mlecího kamene.

PŘÍSLUŠENSTVÍ, KTERÉ SI LZE DOKOUPIT

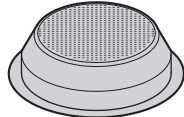
Obráťte se na zákaznický servis společnosti Breville na čísle:
0800 028 7154 nebo e-mailem na adrese BrevilleEurope@newellco.com

58mm sítko

S jednoduchým dnem

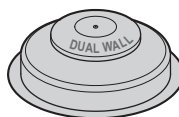


Jeden šálek
VCF130

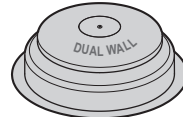


Dva šálky
VCF131

S dvojitým dnem



Jeden šálek
VCF128



Dva šálky
VCF129

Navštivte webové stránky společnosti Breville, kde najdete kompletní řadu zařízení pro přípravu espressa a veškeré dostupné příslušenství.

www.breville.co.uk

ŘEŠENÍ PROBLÉMU

Příklady řešení problémů a odpovědi na časté dotazy najdete na webu:
www.breville.co.uk/faqs

ELEKTRICKÁ BEZPEČNOST

▲ Tento spotřebič musí být řádně uzemněn.

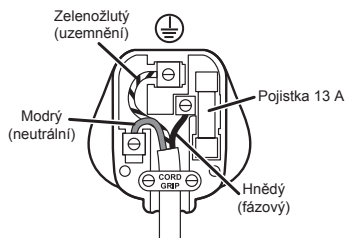
Jestliže zástrčka není vhodná pro zásuvky ve vaší domácnosti, lze ji demontovat a nahradit správným typem.

Jestliže je nutné vyměnit pojistku v plastovém výlisku zástrčky, je třeba namontovat kryt pojistky zpět na místo. Zařízení se nesmí používat bez nasazeného krytu pojistky.

Jestliže zástrčka není vhodná, měla by být demontována a nahrazena správným typem, jak je popsáno níže. Jestliže demontujete zástrčku, nesmíte ji připojit ke 13A zásuvce a musíte ji ihned zlikvidovat.

Jestliže svorky v zástrčce nejsou označeny nebo si nejste jisti, jak zástrčku správně namontovat, obraťte se na kvalifikovaného elektrikáře.

Zástrčka by měla být schválena podle ASTA standardu BS1363
Pojistka by měla být schválena podle ASTA standardu BS1363



Zajistěte, aby byl vnější plášť kabelu pevně uchycen v držáku kabelu

POPRODEJNÍ SERVIS A NÁHRADNÍ DÍLY

Pokud zařízení nefunguje, ale stále je v záruční lhůtě, vraťte ho prodejci a požádejte o výměnu či opravu. Pamatujte, že při reklamaci bude vyžadován platný doklad o koupi. Pokud budete potřebovat další podporu, obraťte se na náš zákaznický servis na čísle **0800 028 7154** nebo e-mailem na adresu: **BrevilleEurope@newellco.com**.

LIKVIDACE ODPADU

Odpadní elektrická zařízení by neměla být likvidována společně s domovním odpadem. Pokud je to možné, měla by být odevzdána k řádné recyklaci. Další informace týkající se recyklace a odpadních elektrických a elektronických zařízení (OEEZ) získáte na adrese **BrevilleEurope@newellco.com**.



Breville®

Jarden Consumer Solutions (Europe) Limited
5400 Lakeside, Cheadle Royal Business Park,
Cheadle, SK8 3GQ, United Kingdom

Newell Poland Services Sp. z o.o.,
Plac Andersa 7, Poznan, 61-894, Poland.

E-mail: BrevilleEurope@newellco.com
Telefon: 0800 028 7154



www.breville.co.uk

© 2020 Jarden Consumer Solutions (Europe) Limited. Všechna práva vyhrazena.

Jarden Consumer Solutions (Europe) Limited, 5400 Lakeside, Cheadle Royal Business Park, Cheadle, Cheshire, SK8 3GQ, United Kingdom.

Newell Poland Services Sp. z o.o., Plac Andersa 7, Poznan, 61-894, Poland.

Jarden Consumer Solutions (Europe) Limited a Newell Poland Services Sp. z o.o. jsou pobočkami společnosti Newell Brands Inc.

Vzhledem k neustálému vývoji produktů se může dodaný produkt mírně lišit od produktu vyobrazeného na obalu.

Vyrobeno v Číně

Vytištěno v Číně